

DIGYPAD Belaidė klaviatūra

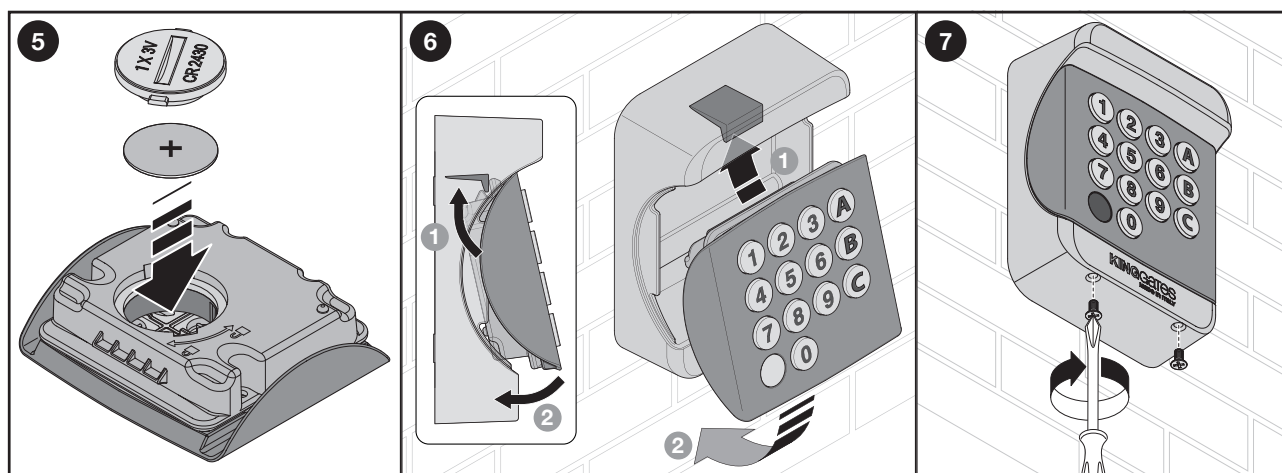
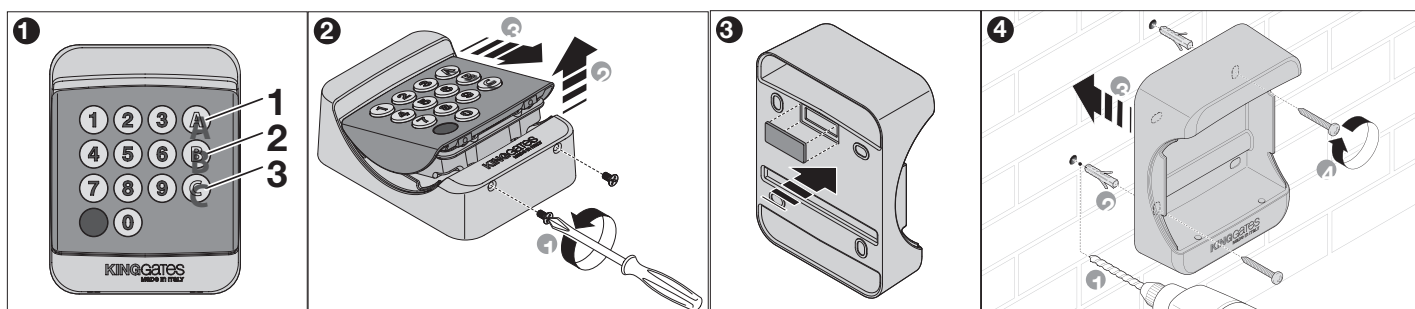
Montavimo ir naudojimo instrukcija

KINGGates
CE



A lentelė

GARSAS	REIŠMĖ
1 trumpas pyptelėjimas	Patvirtinamas klavišo nuspaudimas.
1 ilgas pypsėjimas	Patvirtinamas automatinis išjungimas po 6 sekundžių nenaudojimo.
3 ilgi pypsėjimai	Patvirtinamas pakeitimų, numatytų 4.1, 4.2 ir 4.3 punktuose, įsiminimas. • Keičiant išsikrovusias baterijas, šis signalas patvirtina tinkamą naujų baterijų įstatymą.
5 trumpi pyptelėjimai	Patvirtinama, kad dėl naudotojo klaidos pakeitimai, numatyti 4.1, 4.2, 4.3 punktuose, nebuvo įsiminti. • Įprasto naudojimo metu signalas rodo netinkamai įvestą saugos kodą.
Ilgesnė nei 2 s pypsėjimų serija	Rodo, kad baterijos išsikrovė ir jas reikia pakeisti.



1 - ĮSPĖJIMAI

Prieš pradėdami montavimo darbus, įsitinkite, kad prietaisas tinka numatyti paskirčiai. Įsitinkite, kad Techninėse specifikacijose pateiktos vertės atitinka automatikos vertes.

2 - GAMINIO APRAŠYMAS IR PASKIRTIS

DIGYPAD – tai stacionarinis radijo siųstuvas, siunčiantis automatikos komandas nuo saulės apsaugančiai dangai, roletams, langinėms, durims, garažo vartams, įvairių tipų vartams ir pan. Jis turi tris saugos slaptažodžius (kiekvienas kurių susietas su vienu iš trijų valdymo klavišų), kuriuos naudoja, norintis kontroliuoti automatiką, privalo žinoti. Kitoks nei aprašytas naudojimas laikomas netinkamu ir draudžiamas! DIGYPAD turi skaitmeninę klaviatūrą (0 – 9) slaptažodžiams suvesti ir tris valdymo klavišus (A, B, C), kiekvienas kurių yra susietas su gamykloje nustatomu saugos slaptažodžiu. Naudotojas jį gali pakeisti (žr. 4 skyrių). I Dėl slaptažodžiais užtikrinamo konfidencialumo ir aukšto gaminio apsaugos laipsnio (IP 54) jį galima instaliuoti lauke. Siųstuvas nustatytas ties 433.92 MHz. Naudojama kodų technologija – kodas keičiamas atsiktiniu kaskart, kai siunčiamas pranešimas. Taip užtikrinamas puikiausias saugumas. Siuntimo spektras paprastai yra 100 m tuščioje erdvėje arba 20 m viduje. Maitinimas gaunamas per 1 bateriją, todėl išorinis maitinimas nereikalingas. Baterijos įkraus prietaisą 2 metus (vertinant, kad per dieną bus vykdoma 10 siuntimų). A plinkoje esant prastam apšvietimui, daviklis suaktyvina klaviatūros foninį apšvietimą. Pirmą kartą pajietus klavišą (praėjus daugiau nei 6 sekundėms po paskutinio siųstuvo naudojimo), klaviatūra automatiškai nušvinta ir išsijungia, praėjus 6 sekundėms po paskutinio klavišo nuspaudimo. Apie statusą naudotojas informuojamas akustinių kodų pagalba (pypsėjimais); kodų paaiškinimas pateikiamas A lentelėje.

3 - ĮSIMINIMAS IR DIEGIMAS

ĮSPĖJIMAS – norint užtikrinti gerą siųstuvo veikimą, rekomenduojama veikti 3.1, 3.2, 3.3 punktuose numatyta eilės tvarka.

3.1 – Siųstuvo įsiminimas automatikos imtuvu

Vienos automatikos imtuvus arba skirtingų automatikų imtuvai gali įsiminti valdymo klavišus (A, B, C). Tam reikia atlikti automatikos (arba imtuvo) naudojimo instrukcijose aprašytus veiksmus.

ĮSPĖJIMAI I režimo arba II režimo įsiminimas yra aprašytas šioje instrukcijoje. Atlikdami nurodytus veiksmus, nepamirškite, prieš nuspausdami klavišą įvesti slaptažodį (DIGYPAD siųstuve). • Norėdami suderinti valdymo klavišus (A, B, C) DIGYPAD siųstuve su automatikos naudotojo vadove nurodytais klavišais, vadovaukitės Pav. 1.

3.2 – Siųstuvo pastatymas montavimo vietoje ir radijo diapazono patikrinimas (komandų gavimas)

01. Pasirinkite, kur norite sumontuoti siųstavą. ĮSPĖJIMAI • Siųstavą galima sumontuoti lauke arba viduje; • Jis turi būti montuojamas ant vertikalios sienos, kuri būtų pagaminta iš tvirtos medžiagos; • jis turi būti 1,5 m aukštyje nuo žemės, kad nebūtų sudėtinga įvesti slaptažodžius ir komandas. • Siųstuvo diapazoną ir imtuvo priėmimo galią gali trikdyti įvairūs veiksniai: a) prietaisai yra pernelyg toli vienas nuo kito (ribos nurodytos 7 skyriuje); b) šalia yra kitų tuo pačiu dažniu veikiančių prietaisų (pavyzdžiui, žadintuvai, ausinės ir pan.); c) siųstuvas dedamas ant metalinio paviršiaus (jis gali trukdyti siuntimui); d) išsikrovusi baterija (radijo spektrą tai gali sumažinti 20-30%). Bet kokiu atveju, gamintojas negali suteikti garantijos dėl faktinio prietaisų veikimo diapazono. 02. Laikina pastatykite siųstavą pageidaujamoje padėtyje sumontavimui, bet neprivirtinkite jo visam laikui. 03. Atlikite reikiamas automatikos komandas ir patikrinkite, kaip jos gaunamos. Jeigu priėmimas prastas, perskaitykite prie 01 žingsnio nurodytus įspėjimus. Pasistenkite pastatyti siųstavą geresnėje padėtyje ir pabandykite vėl siųsti automatikos komandas.

3.3 – Siųstuvo sumontavimas jam skirtoje vietoje

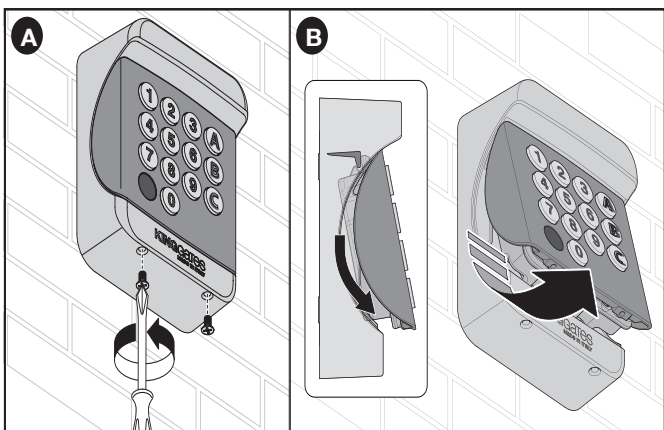
Patikrinę siųstuvo veikimą, sumontuokite jį pagal Pav. 2, 3, 4, 5, 6 ir 7.

4 – SIŪSTUVO NAUDOJIMAS

Norėdami valdyti komandą (vienos automatikos ar grupės), pirmiausia turite įvesti saugos slaptažodį ir iškart po to valdymo klavišą (A, B arba C), susietą su ką tik įvestu slaptažodžiu.

Pastaba. Įvedus slaptažodį ir komandą, po vieno klavišo nuspaudimo turite 6 sekundes kitam klavišui nuspaušti. Jeigu nespėjate, slaptažodį reikia įvesti iš naujo ir pradėti viską nuo pradžių.

Iš gamyklos gaminys išleidžiamas su nustatytais trimis slaptažodžiais, kiekvienas kurių yra susietas su atitinkamu valdymo klavišu (A, B, C). Slaptažodžiai yra: slaptažodis 1 - 1 (susietas su „A“ klavišu); slaptažodis 2 - 2 (susietas su „B“ klavišu); slaptažodis 3 - 3 (susietas su „C“ klavišu).



DĖMESIO! Kadangi visų DIGYPAD siųstuvų numatytieji slaptažodžiai vienodi, rekomenduojame pakeisti gamyklinius slaptažodžius savo asmeniniais, kad gaminys išsaugotų konfidencialumą (žr. 4.1 punktą). I Saugos slaptažodžius galima ir atjungti (žr. 4.1.1 punktą) arba vėl įjungti (žr. 4.1.2 punktą). I Kad galima būtų siųsti komandas, slaptažodžius reikia įvesti tinkamai. Jeigu įvedinėdami slaptažodį, padarote klaidą, turite nedelsdami nuspaušti valdymo klavišą (A, B arba C), susietą su tuo slaptažodžiu, ir palaukti klaidos signalo (5 pyptelėjimai!). Jam pasibaigus, vėl įveskite slaptažodį.

4.1 – Kaip pakeisti vieną iš trijų saugos slaptažodžių

DĖMESIO! – Čia aiškinama, kaip pakeisti slaptažodį, susietą su „A“ komanda. Norėdami pakeisti slaptažodį, susietą su „B“ komanda, atlikite tuos pačius veiksmus, tik 01, 03, 05 ir 07 žingsniuose spauskite klavišą „B“. ta pati logika taikoma ir „C“ klavišui.

01. Nuspauskite ir palaikykite nuspauždę „0“; tada nuspauskite ir atleiskite valdymo klavišą, susietą su pageidaujamu pakeisti slaptažodžiu (šiuo pavyzdžiu tai klavišas „A“); galiausiai atleiskite mygtuką „0“. 02. Įveskite dabartinį slaptažodį, susietą su 01 žingsnyje nuspauštu klavišu (jeigu dabartinis slaptažodis tebėra gamyklinis, įveskite 4 skyriuje nurodytą slaptažodį). 03. Nuspauskite ir atleiskite valdymo klavišą „A“. 04. Įveskite naują slaptažodį(1). 05 Nuspauskite ir atleiskite valdymo klavišą „A“. 06. Vėl įveskite naują slaptažodį, kurį sukūrėte 04 žingsnyje. 07. Nuspauskite ir atleiskite valdymo klavišą „A“: siųstuvas 3 kartus pyptelės. Tai reikš, kad nustatymai buvo tinkamai pakeisti. Jeigu pypsima 5 kartus, reiškia, naujas nustatymas nebuvo išsaugotas. **Pastaba** – Naują slaptažodį turi sudaryti ne daugiau aštuonių skaitmenų, pagal naudotojo pageidavimą. Kiekvieno skaitmens skaitmeninė reikšmė yra nuo „0“ iki „9“.

4.2 – Kaip atjungti konfidencialų siųstuvo naudojimą

Atlikite 4.1 punkte aprašytus veiksmus, praleisdami 04 ir 06 žingsnius. Toks programavimas panaikina reikalavimą įvesti saugos slaptažodį kaskart, siunčiant komandą automatikai. DĖMESIO! – Šis nustatymas panaikina siųstuvo konfidencialumą. Jį galima naudoti be slaptažodžio, dėl ko jis tampa prieinamas neįgalotiems asmenims.

4.3 – Kaip vėl įjungti konfidencialų siųstuvo naudojimą

Atlikite 4.1 punkte aprašytus veiksmus, praleisdami 02 žingsnį. Toks programavimas atkuria reikalavimą įvesti saugos slaptažodį kaskart, siunčiant komandą automatikai. Taip vėl užtikrinamas siųstuvo konfidencialumas. Jį galės naudoti tik turintieji slaptažodį, taigi, tik įgaloti asmenys.

5 - PRIEŽIŪRA

Siųstavui speciali priežiūra nereikalinga. Kartais patikrinkite drėgmę ir oksidaciją bei nuvalykite dulkes.

5.1 – Elementų pakeitimas

Nuimkite pultą nuo stovo (Pav. A, B); atsukite dangtelį ir pakeiskite bateriją taip, kad teigiami poliai (+) būtų viršuje (Pav. 5). Vėl prisukite dangtelį, stengdamiesi nepažeisti tarpiklio; tada grąžinkite pultą į jo vietą (Pav. 6, 7).

6 – GAMINIO IŠMETIMAS

Gaminio sudėtyje yra skirtingų medžiagų, kai kurias kurių galima perdirbti, o kitas reikia išmesti į atliekas. Informaciją apie perdirbimą ir šalinimą galite rasti vietinėse taisyklėse, taikomose šio gaminio kategorijai.

ĮSPĖJIMAS! Kai kuriose gaminio dalyse gali būti teršiančių arba pavojingų medžiagų, kurios, išleistos į aplinką, gali sukelti rimtą pavojų aplinkai ir sveikatai.



Kaip rodo šalia pateiktas simbolis, šio gaminio negalima šalinti kartu su buitinėmis atliekomis. Rūšiuokite atliekas, vadovaudamiesi vietiniais įstatymais, arba grąžinkite gaminį pardavėjui, kai pirsite lygiavertį gaminį.

ĮSPĖJIMAS! Vietiniuose įstatymuose gali būti numatytos didelės baudos už netinkamą gaminio šalinimą.

6.1 – Pasibaigusiu elementų šalinimas

Išsikrovusių elementų sudėtyje yra teršiančių medžiagų, todėl jų negalima šalinti kartu su įprastomis atliekomis. Šalinkite jas, vadovaudamiesi vietinėmis rūšiuojamų atliekų šalinimo normomis.

7 – TECHNINĖS SPECIFIKACIJOS

Visos nurodytos techninės specifikacijos siejamos su 20° C (± 5° C) aplinkos temperatūra. „KINGGates“ pasilieka teisę bet kada keisti gaminius, esant reikalui, išsaugodami jų paskirtį ir funkcionalumą.

Galia: 3V CR2032. Baterijos tarnavimo trukmė: maždaug 2 metai, per dieną atliekant 10 siuntimų. Radijo dažnis: 433.92 MHz ±100 kHz. Spinduliuojama galia: maks. maždaug. 0 dBm. Radijo kodavimas: KING priklausantis kodavimas. I Darbo temperatūra: -10°C...+55°C. Saugos kodas: vienas arba daugiau skaitmenų (maks. 8 skaitmenys). Skaitmenys privalo būti diapazone nuo „0“ iki „9“. Saugos kodų atjungimas: taip. Numatytas diapazonas: 100 m; 20 m viduje (žr. 1 pastabą 3.2 punkte). Apsaugos klasė: IP 54. Išmatavimai (mm): 77 x 100 x 36. Svoris (g): 215.

8 – SUPAPRASTINTA CE (EB) ATITIKTIES DEKLARACIJA

Gamintojas „KINGGates s.r.l.“ pareiškia, kad radijo įranga DIGYPAD tenkina visus Direktyvos 2014/53/ES reikalavimus. Visą CE (EB) atitikties deklaracijos dokumentą rasite adresu: www.king-gates.com/download/